


**PROCEDURA 7B.**
**DROGI MOCZOWO-PŁCIOWE MĘSKIE**

*Procedura przedlaboratoryjna dla lekarza i pacjenta dotycząca przygotowania się do badania mikrobiologicznego przed pobraniem ze zmian chorobowych:*

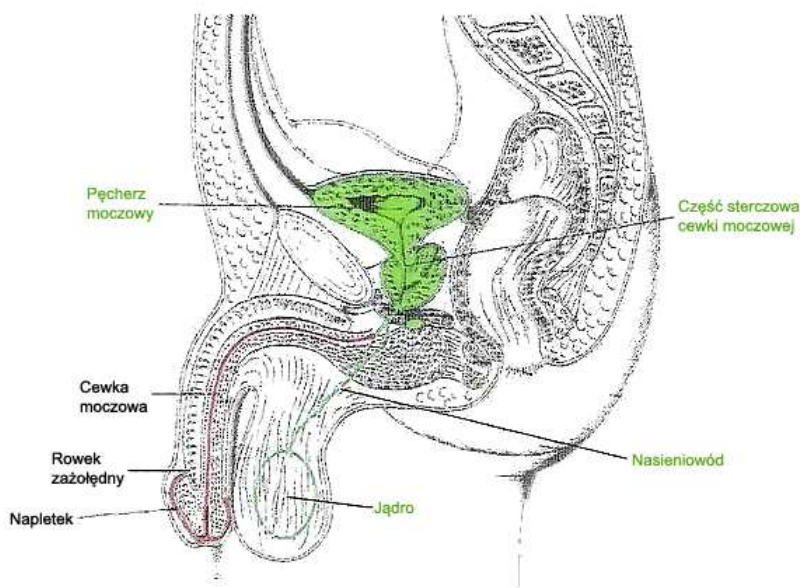
WYMAZ Z CEWKI	WYDZIELINA GRUCZOŁU KROKOWEGO
NASIENIE	WYMAZ ZE ZMIAN NA NAPLETKU
MOCZ	

Ze względu na specyfikę budowy i fizjologię męskich narządów płciowych, pewne regiony w stanie fizjologicznym są jałowe (bez drobnoustrojów), a pewne są kolonizowane przez obfitą i zmienną florę pochodzącą z okolic odbytu (przewód pokarmowy), ze skóry lub od partnerki.

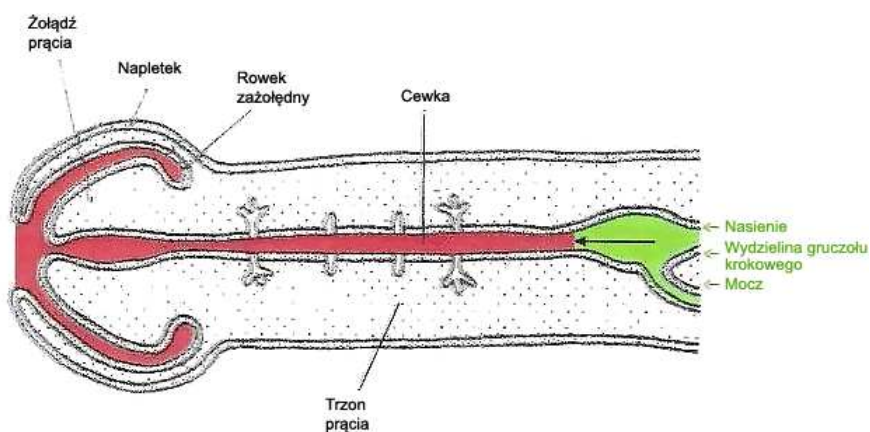
 REGIONY JAŁOWE

 REGIONY NIELAJOWE

Stan fizjologiczny – regiony wolne od bakterii i skolonizowane przez bakterie – ryc. 1 i 2



Ryc. 1. i 2. Przekrój strzałkowy narządów płciowych męskich.



<b>NASIENIE</b>	JAŁOWE (pozbawione drobnoustrojów)
<b>WYDZIELINA GRUCZOŁU KROKOWEGO</b>	JAŁOWA (pozbawiona drobnoustrojów)
<b>MOCZ</b>	JAŁOWY (pozbawiony drobnoustrojów)
<b>CEWKA</b> (bez oddawania moczu min. 2h)	<b>KOLONIZACJA ZMIENNA, SKĄPA FLORA</b> pochodząca z okolic odbytu (z przewodu pokarmowego), ze skóry od partnera: <i>Staphylococcus epidermidis</i> , <i>Enterococcus faecalis</i> , pałeczki Gram - ujemne i inne
<b>NAPLETEK</b> (po ściągnięciu napletka z żółędzi prącia)	<b>KOLONIZACJA ZMIENNA, OBFITA FLORA</b> pochodząca z okolic odbytu (z przewodu pokarmowego), ze skóry od partnera: <i>Staphylococcus epidermidis</i> , <i>Enterococcus faecalis</i> , pałeczki Gram - ujemne i inne
<b>ROWEK ZAŻOŁĘDNY</b> (po ściągnięciu napletka i odstąpieniu żółędzi)	<b>KOLONIZACJA ZMIENNA, OBFITA FLORA</b> pochodząca z okolic odbytu (z przewodu pokarmowego), ze skóry od partnera: <i>Staphylococcus epidermidis</i> , <i>Enterococcus faecalis</i> , pałeczki Gram - ujemne i inne

REGIONY JAŁOWE - jądra, najądrze, nasieniowód (nasienie), gruczoł krokowy, prostata (wydzielina gruczołu krokowego), pęcherz moczowy (mocz) w **wyjątkowych okolicznościach** mogą być kolonizowane (zakażone) drogą wstępującą w momencie zassania (cofania się wydzielin) np. po stosunku. Do zakażenia dojść zatem może florą własną pochodzącą z regionów skolonizowanych (cewki moczowej, spod napletka, z rowka zażołodnego) lub flory z zewnątrz od partnerki w czasie stosunku płciowego.

**Wiarygodność wyniku badania mikrobiologicznego szczególnie nasienia, wydzieliny gruczołu krokowego, moczu** - materiałów pochodzących z regionów jałowych, a przechodzących przez regiony niejające: (Ryc. 2.), skolonizowane różną florą własną lub od partnerki, **zależy od czynności poprzedzających ich pobranie (procedury przedlaboratoryjne).**

Procedury w prosty zrozumiały sposób nakazują takie postępowanie (czynności w odpowiedniej kolejności), aby uzyskać powtarzalny i wiarygodny wynik adekwatny do objawów klinicznych w danym przypadku. Znając budowę i fizjologię męskich narządów płciowych i regiony tzw. jałowe a także regiony zasiedlane przez bakterie, okoliczności i źródła zakażenia jak i procedury badań mikrobiologicznych, pacjent powinien być świadomy i wiedzieć że:

#### **KLUCZEM DO ZAPOBIEGANIA JAK I LECZENIA STANÓW ZAPALNYCH I NOSICIELSTWA JEST PRAWIDŁOWA HIGIENA**

- należy zatem 2 razy dziennie wykonać następujące czynności higieniczne
- odciągnąć napletek aby odstąpić wewnętrzną część napletka i rowek zażołodny, umyć łagodnym mydłem, splotkać obficie wodą z prysznicą i osuszyć gazikiem

#### **PROCEDURY PRZEDLABORATORYJNE**

### **PROCEDURA OGÓLNA**

**Pacjent do badań powinien zgłosić się:**

- Ze skierowaniem (winno ono zawierać rozpoznanie kliniczne oraz wskazanie jak pobrać materiał)
- W początkowej fazie choroby
- Przed zastosowaniem antybiotyków
- Zgodnie z procedurami szczegółowymi (uzyskanymi od lekarza)

## PROCEDURY SZCZEGÓŁOWE

RODZAJ MATERIAŁU	ROZPOZNANIE	ZALECENIA DLA PACJENTA PRZED BADANIEM
Wymaz z CEWKI MOCZOWEJ	<ul style="list-style-type: none"> <li>• zapalenie cewki moczowej</li> <li>• objawy (wyciek)</li> <li>• kontrola po leczeniu</li> <li>• podejrzenie zakażenia</li> </ul>	<ul style="list-style-type: none"> <li>✓ bez zabiegów higienicznych w obrębie narządów moczowo-płciowych min. 12 godz. przed badaniem</li> <li>✓ bez oddawania moczu min. 2-3 godz.</li> <li>✓ zgłosić się do pobrania wymazu w godzinach porannych (po nocy)</li> </ul>
	<ul style="list-style-type: none"> <li>• zapalenie gruczołu krokowego</li> </ul>	<ul style="list-style-type: none"> <li>✓ bez stosowania antybiotyków</li> <li>✓ po przeprowadzeniu prawidłowych zabiegów higienicznych:                             <ul style="list-style-type: none"> <li>○ dokładnie umyć ręce</li> <li>○ dokładnie umyć mydłem prącie po ściągnięciu napletka i odstłonięciu rowka zażołodnego splotkać dokładnie prysznicem całą odstłoniętą powierzchnię i osuszyć jałowym gazikiem</li> <li>○ oddać całkowicie mocz opróżniając pęcherz</li> <li>○ lekarz wykonuje łagodny masaż gruczołu krokowego poprzez odbytnicę,</li> <li>○ wydzielinę gruczołu pobrać na podłoże transportowe</li> </ul> </li> <li>✓ dostarczyć do pracowni do 2-3 godz.</li> </ul>
NASIENIE	<ul style="list-style-type: none"> <li>• potwierdzenie zapalenia najądrza, dolegliwości</li> <li>• jeśli było badanie ogólne nasienia i stwierdzono:                             <ul style="list-style-type: none"> <li>○ LEUKOSPERMIĘ - powyżej 1000/ml i lub</li> <li>○ BAKTERIOSPERMIĘ - powyżej 1000/ml</li> </ul> </li> </ul>	<ul style="list-style-type: none"> <li>✓ bez stosowania antybiotyków</li> <li>✓ po przeprowadzeniu prawidłowych zabiegów higienicznych:                             <ul style="list-style-type: none"> <li>○ dokładnie umyć ręce</li> <li>○ dokładnie umyć mydłem prącie po ściągnięciu napletka i odstłonięciu rowka zażołodnego splotkać dokładnie prysznicem całą odstłoniętą powierzchnię i osuszyć jałowym gazikiem</li> <li>○ przy ściągniętym napletku oddać całkowicie mocz opróżniając pęcherz</li> <li>○ oddać nasienie do jałowego naczynia (wydanego przez pracownię wraz z instrukcją)</li> </ul> </li> <li>✓ dostarczyć do badania w ciągu 2 godz.</li> </ul>
WYMAZ ZE ZMIAN NA NAPLETKU	<ul style="list-style-type: none"> <li>• zapalenie - widoczne zmiany</li> </ul>	<ul style="list-style-type: none"> <li>✓ bez stosowania antybiotyków</li> <li>✓ bez zabiegów higienicznych w obrębie narządów moczowo-płciowych min. 12 godz. przed badaniem</li> <li>✓ bez oddawania moczu min. 2-3 godz.</li> <li>✓ zgłosić do pobrania wymazu w godz. porannych (po nocy)</li> </ul>
MOCZ	<ul style="list-style-type: none"> <li>• ZUM - zakażenie układu moczowego</li> <li>• odmiedniczkowe zapalenie nerek</li> <li>• zapalenie pęcherza moczowego</li> <li>• leukocyty (&gt; 5 w p. w.) stwierdzone w badaniu ogólnym moczu</li> <li>• kontrola po leczeniu</li> </ul>	<ul style="list-style-type: none"> <li>✓ bez stosowania antybiotyków</li> <li>✓ po przeprowadzeniu prawidłowych zabiegów higienicznych:                             <ul style="list-style-type: none"> <li>○ dokładnie umyć ręce</li> <li>○ dokładnie umyć mydłem prącie po ściągnięciu napletka i odstłonięciu rowka zażołodnego splotkać dokładnie prysznicem całą odstłoniętą powierzchnię i osuszyć jałowym gazikiem</li> <li>○ przy ściągniętym napletku oddać mocz; część pierwszą do ustępu a następnie nie przerywając strumienia oddać 3-5 ml (środkowy strumień) do jałowego pojemnika (wydanego przez pracownię wraz z instrukcją)</li> </ul> </li> <li>✓ dostarczyć do 2 godz. do laboratorium</li> </ul>